

Зміст

1. Опис продукту і застосування
2. Технічні параметри
3. Заходи безпеки
4. Заливання масла
5. Монтаж
6. Керування пристроєм
7. Програмування
8. Використання
9. Технічне обслуговування
10. Проблеми та рішення
11. Електрична схема
12. Будова однокамерного вакуумного пакувальника

1. Опис продукту і застосування

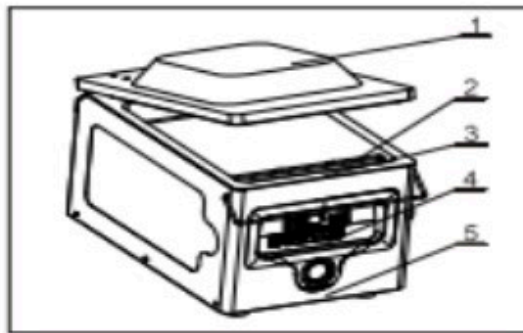
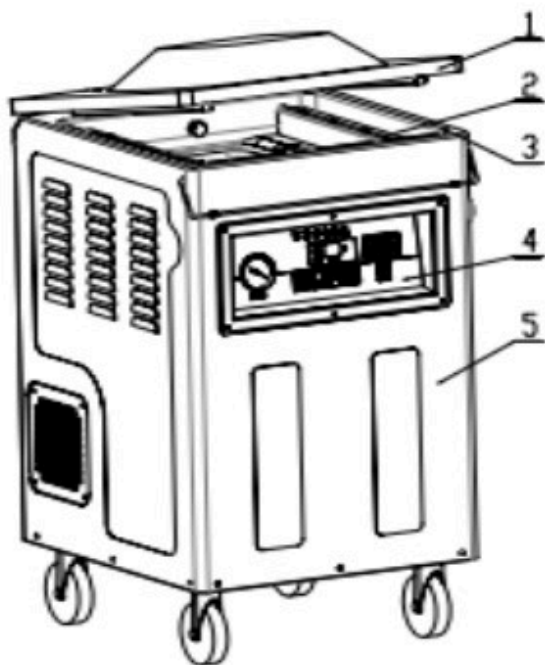
Вакуумний пакувальник серії DZ використовується для видалення повітря з пакетів та автоматичного запаювання. Вакуумна упаковка зменшує кількість атмосферного кисню, що обмежує ріст аеробних бактерій чи грибів, а також перешкоджає випаровуванню летючих речовин.

Довжина зварювальної планки пакувальника вказана у назві моделі (наприклад, у моделі DZ260PD довжина планки становить 260 мм.). Вакууматори серії DZ використовуються для пакування різноманітної продукції, яка може поміститися в камері, в тому числі підходять для вакуумування сипучих, пастоподібних та рідких продуктів.

2. Технічні параметри

Model	Voltage	Power of motor	Power of heater	Ultimate vacuum	Vacuum capacity	Depth of chamber	Size of machine	N. W.
DZ-260PD	220V/50HZ 110V/60HZ	0.37kw	0.15kw	0.05hPa(mbar)	14.4m ³ /h	50mm	505 × 350 × 380mm	37Kg
DZ-300PD	220V/50HZ 110V/60HZ	0.37kw	0.15kw	0.05hPa(mbar)	14.4m ³ /h	50mm	505 × 400 × 380mm	45Kg
DZ-400PD	220V/50HZ 110V/60HZ	0.90kw	0.60kw	0.1hPa(mbar)	20m ³ /h	65mm	500 × 490 × 500mm	63Kg
DZ-450PD	220V/50HZ 110V/60HZ	0.90kw	0.60kw	0.1hPa(mbar)	20m ³ /h	65mm	550 × 540 × 500mm	65Kg
DZ-400/2E	220V/50HZ 110V/60HZ	0.90kw	0.60kw	0.1hPa(mbar)	20m ³ /h	65mm	500 × 540 × 900mm	70kg
DZ-500/2E	220V/50HZ 110V/60HZ	0.90kw	0.80kw	0.1hPa(mbar)	20m ³ /h	70mm	585 × 640 × 900mm	97Kg
DZ-600/2E	380V/50HZ 110V/60HZ	1.50kw	1.00kw	0.1hPa(mbar)	40m ³ /h	75mm	690 × 745 × 900mm	151Kg
DZ-750/2E	380V/50HZ 110V/60HZ	2.20kw	1.00kw	0.1hPa(mbar)	63m ³ /h	100mm	930 × 800 × 920mm	225Kg

Machine Overview



1. Кришка 2. Ущільнювальна планка 3. Вакуумна камера
4. Панель управління 5. Корпус машини

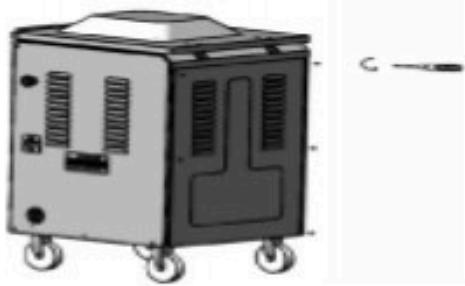
3. Заходи безпеки

- ◆ Перед початком роботи перевірте, чи джерело живлення відповідає вимогам, вказаним на інформаційній табличці.
- ◆ Переконайтеся, що розетка, адаптер, розетка, шнури та штекер у хорошому стані, в іншому разі це може привести до пожежі та пошкодження.
- ◆ Не торкайтеся вимикача, вилки або розетки мокрими руками.
- ◆ Не слід допускати некваліфікованих осіб до ремонту вакуумного пакувальника. Неправильне поводження може спричинити ураження електричним струмом, травму, тощо.
- ◆ Надійно та правильно підключіть шнур живлення, щоб уникнути ураження електричним струмом і пожежі через недостатній контакт.
- ◆ Не тягніть безпосередньо за вилку, щоб вимкнути вакууматор під час роботи помпи, це може призвести до пожежі.
- ◆ Не скручуйте, не розчавлюйте і не тягніть шнур живлення, оскільки його можна пошкодити, що може привести до ураження електричним струмом чи пожежі.
- ◆ Перш ніж чистити машину, від'єднайте її від живлення.

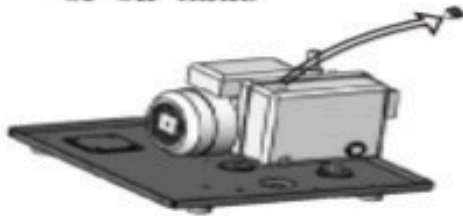
4. Заливання масла

Перед початком заливання масла (в подальшому і заміни масла) виконайте такі дії:

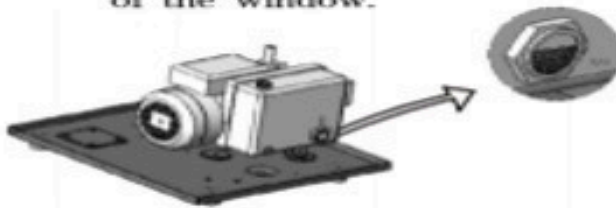
- ① Зніміть гвинти.
- ② Відкрийте машину.
- ③ Зніміть пробку (або кришку) масляного бака.
- ④ Залейте вакуумне масло у бак.
- ⑤ Об'єм масла повинен бути між 1/2 і 3/4 вікна.
- ⑥ Після 120 годин роботи помпи вакууматора масло обов'язково замініть на нове.



③ Take off the plug (or lid) of oil tank.



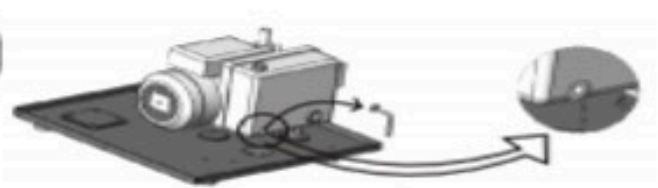
⑤ The volume of oil should be between the 1/2 and 3/4 of the window.



④ Pour the vacuum oil into the tank.



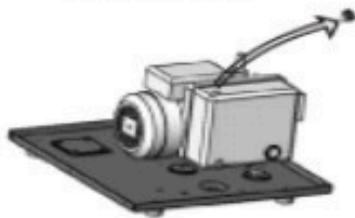
⑥ The pump works around 120 hours, renew the oil.



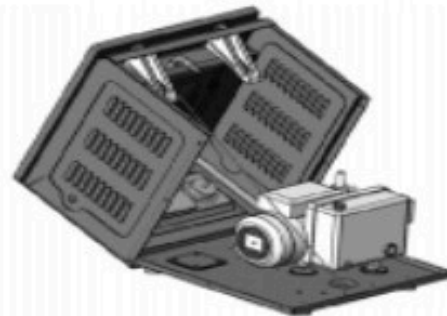
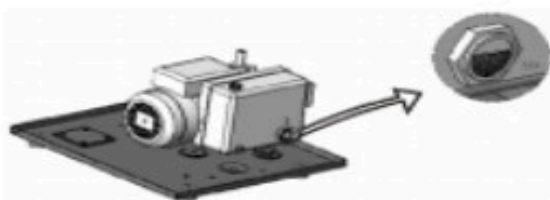
3



③ Take off the plug (or lid) of oil tank.



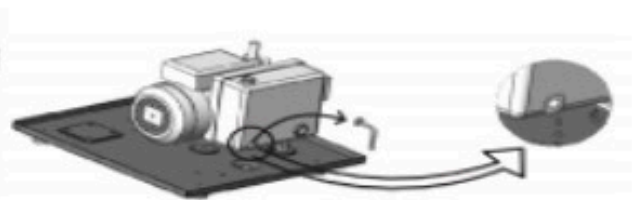
⑤ The volume of oil should be between the 1/2 and 3/4 of the window.



④ Pour the vacuum oil into the tank.



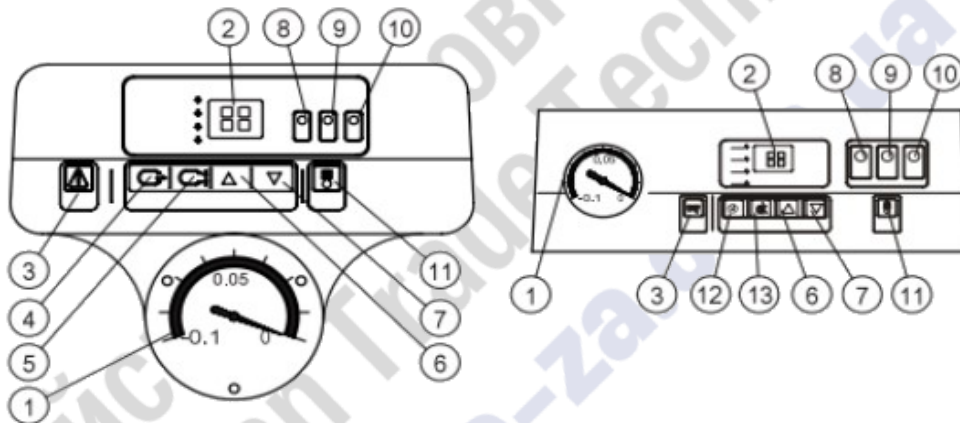
⑥ The pump works around 120 hours, renew the oil.



5. Монтаж

- ◆ Переконайтеся, що після будь-якого транспортування в насосі вакууматора присутнє масло.
- ◆ Пристрій слід переміщувати або транспортувати тільки у вертикальному положенні. Вакууматор не можна нахилити, оскільки це може спричинити пошкодження насоса.
- ◆ Поставте вакууматор на рівну поверхню.
- ◆ Навколо потрібно залишити відступ принаймні 5 см для хорошої вентиляції.
- ◆ Температура навколишнього середовища, за якої нормально працює машина, має бути від $+5^{\circ}\text{C}$ до $+35^{\circ}\text{C}$. При експлуатації машини за інших температур навколишнього середовища, будь ласка, зверніться до місцевого постачальника за консультацією.
- ◆ Завжди правильно підключайте пристрій до заземленої розетки, щоб уникнути пожежі або ураження електричним струмом.
- ◆ Якщо прилад тривалий час не буде працювати, живлення має бути відключене.

6. Керування пристроєм



1. Вакуумметр.
2. Індикатор часу та режиму. « — — » означає, що вакуумний пакувальник перебуває у режимі запуску, в якому живлення підключено, але машина ще не працює.
3. Кнопка STOP. Натисніть цю кнопку, щоб скасувати будь-який процес і повернутися у режим запуску.
4. Кнопка VACUUM. Натисніть цю кнопку в режимі запуску, щоб увійти в налаштування часу вакуумування. Відрегулюйте час вакуумування натисканням кнопок «вгору» та «вниз». Знову натисніть «OK» або «VACUUM» для підтвердження.
5. Кнопка SEALING. Натисніть цю кнопку в режимі запуску, щоб увійти в налаштування часу запаювання, відрегулюйте час запаювання натисканням кнопок «вгору» і «вниз». Знову натисніть «OK» або «SEALING» для підтвердження.
6. Кнопка ВГОРУ. Ця кнопка активна лише під час налаштування часу вакуумування та налаштування запаювання.
7. Кнопка ВНИЗ. Ця кнопка активна лише під час налаштування часу вакуумування та налаштування запаювання.

8. Індикатор низької температури.
9. Індикатор середньої температури.
10. Індикатор високої температури.
11. Кнопка ТЕМПЕРАТУРА ЗАПАЮВАННЯ. Натисніть цю кнопку, щоб вибрати рівень температури зварювання.
12. Кнопка НАЛАШТУВАННЯ. Натисніть цю кнопку в режимі запуску, щоб обрати вакуумування, запаювання, охолодження чи газовиділення. Налаштуйте кожен з режимів, натискаючи кнопки «вгору» і «вниз». Натисніть «ОК» для підтвердження.
13. Кнопка ОК. Натисніть «ОК», щоб підтвердити налаштування.

7. Програмування

- ◆ Час вакуумування: від 0 до 99 с (зазвичай 20 с, для рідин рекомендується 25 с).
- ◆ Час запаювання: від 0 до 3,5 с (зазвичай 1,5 с для товстої плівки, або 3 с. для шару алюмінію)
- ◆ Рівень температури зварювання: низький, середній і високий (для товстої плівки, або з алюмінієвим шаром виберіть «високий»).
- ◆ Час охолодження (час витримки): 2 с. за замовчуванням. Щоб уникнути змінання алюмінію, рекомендується 15 с.

8. Використання

- ◆ Увімкніть машину, дотримуючись запобіжних заходів.
- ◆ Встановіть програму.
- ◆ Покладіть предмет у поліетиленовий пакет, помістіть його в камеру, підніміть металеву планку, щоб утримувати отвір мішка, закрийте його кришкою камери.
- ◆ Машина виконує 4 програми: Вакуумування, Запаювання, Охолодження, Газовидалення – по чергово. Потім кришка автоматично відкриється.

9. Технічне обслуговування

Для забезпечення тривалого терміну служби необхідний регулярний догляд за пристроєм, щоб уникнути проблем і отримувати оптимальні результати пакування. Якщо машина використовується інтенсивно, її слід обслуговувати більш регулярно. Якщо у Вас виникли сумніви щодо технічного обслуговування, або прилад не працює належним чином, завжди звертайтеся до постачальника.

Звичайне технічне обслуговування має здійснюватися Вами наступним чином:

Щотижня

- Перевірте рівень масла та замініть (якщо масло всередині дуже темне), або долийте його, якщо рівень масла низький.

- Перевірте та замініть тефлонову стрічку, або зварювальний дріт, якщо якість запаювання недостатня.
- Перевірте ущільнювач кришки та замініть його, якщо прокладка пошкоджена.

Кожні шість місяців

- Замініть масло.
- Замініть гуму в силіконовому тримачі.
- Замініть повітряний фільтр.

Кожні чотири роки - замініть прозору кришку та газові пружини кришки.

10. Проблеми та рішення

Недостатнє вакуумування:

- Для великої машини з 3-фазним двигуном перевірте напрямок обертання мотора, якщо він збігається з стрілочкою на двигуні (якщо ні - то поміняйте будь-які дві фази між собою).
- Якщо у зовсім нової машини прокладка і край не співпадають, закрийте та натисніть з трохи більшим зусиллям.
- Перевірте та замініть прокладку кришки.
- Перевірте рівень та забруднення масла в насосі.
- Перевірте клапан на предмет забруднення, зносу чи пошкодження.
- Перевірте та відрегулюйте налаштування програми вакуумування.

Пакет не запечатується належним чином:

- Перевірте і замініть тефлонову стрічку та нагріваний елемент.
- Перевірте і замініть силіконову гумову планку в тримачі.
- Перевірте і очистіть внутрішню частину вакуумного пакета від забруднень.
- Перевірте і відрегулюйте налаштування програми запаювання.

Кнопка не працює:

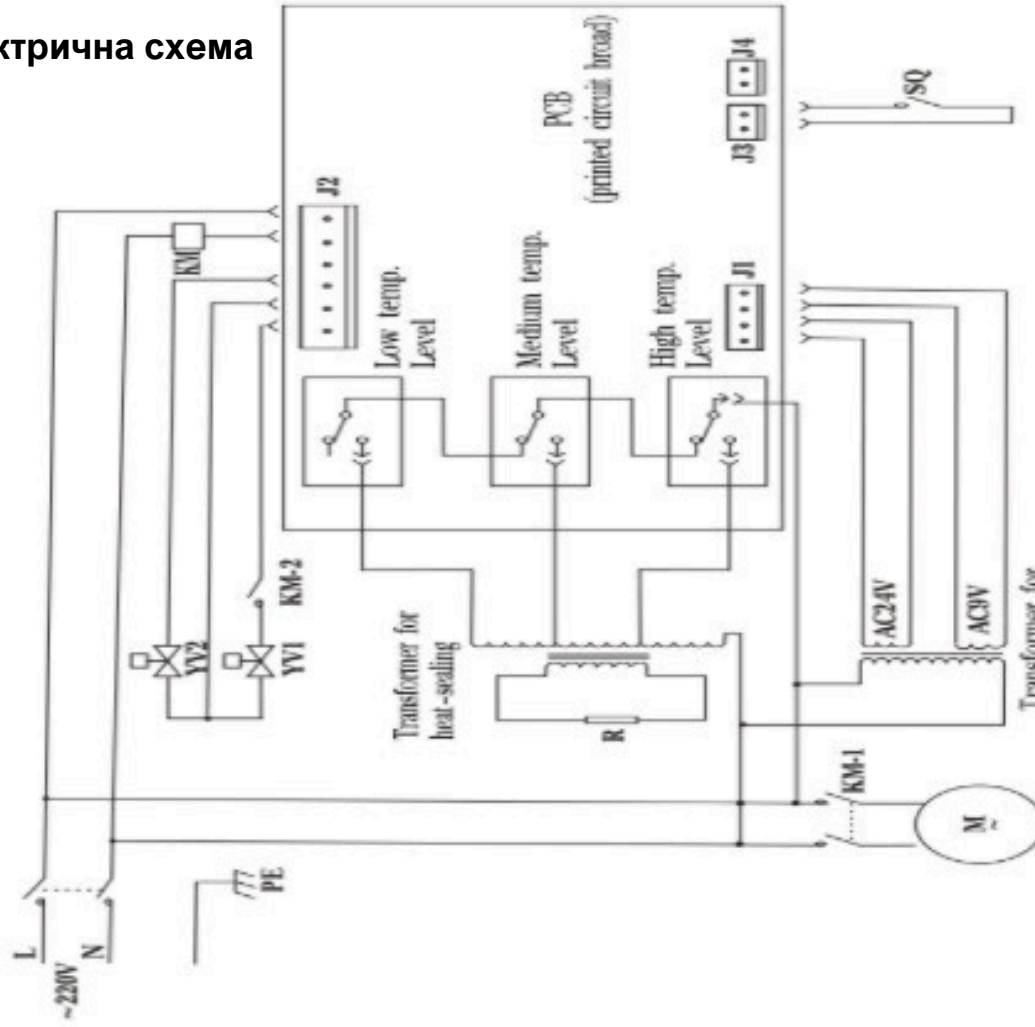
- Зніміть наклейку з панелі керування і спробуйте натиснути кнопку безпосередньо.

Витік масла:

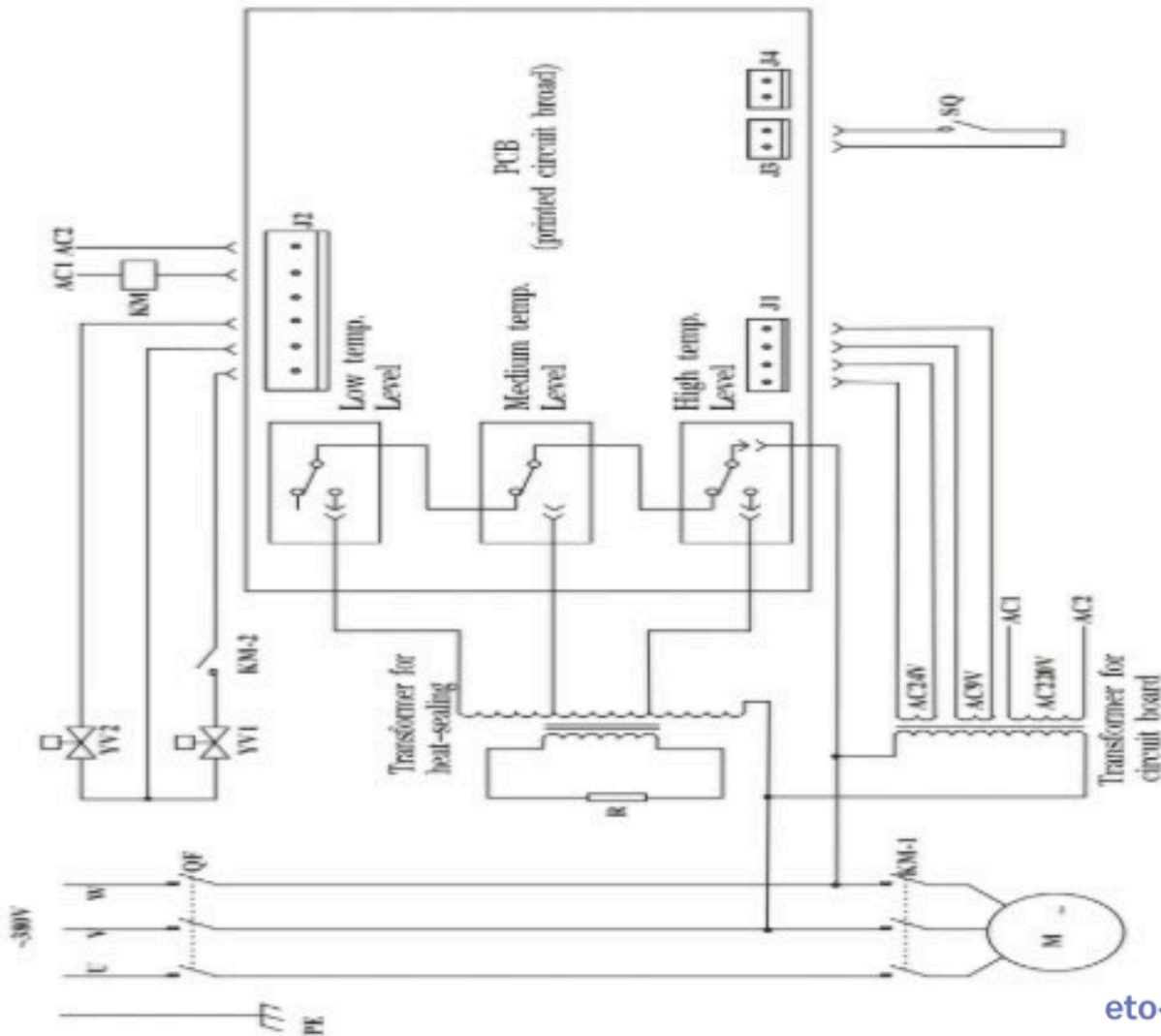
- Зніміть неефективний ущільнювач насоса та замініть його новим.

Якщо проблему не вирішено, або виникли інші проблеми, зверніться до сервісного центру чи кваліфікованої особи.

11. Електрична схема

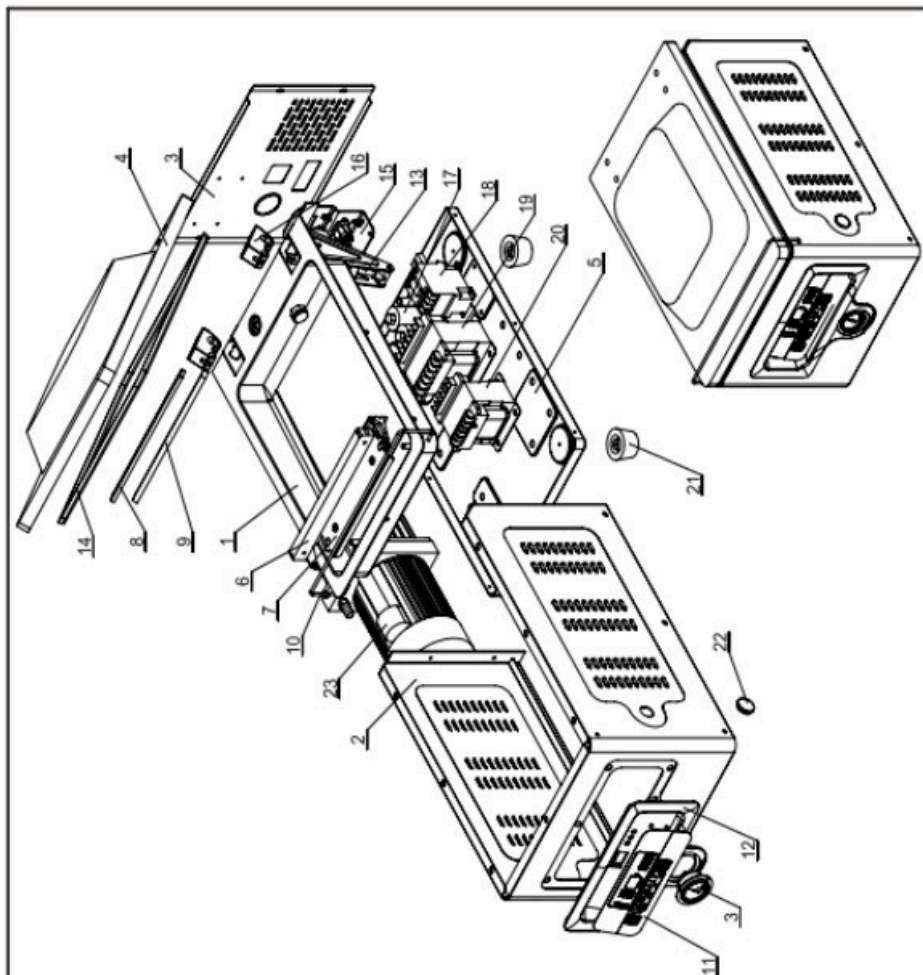
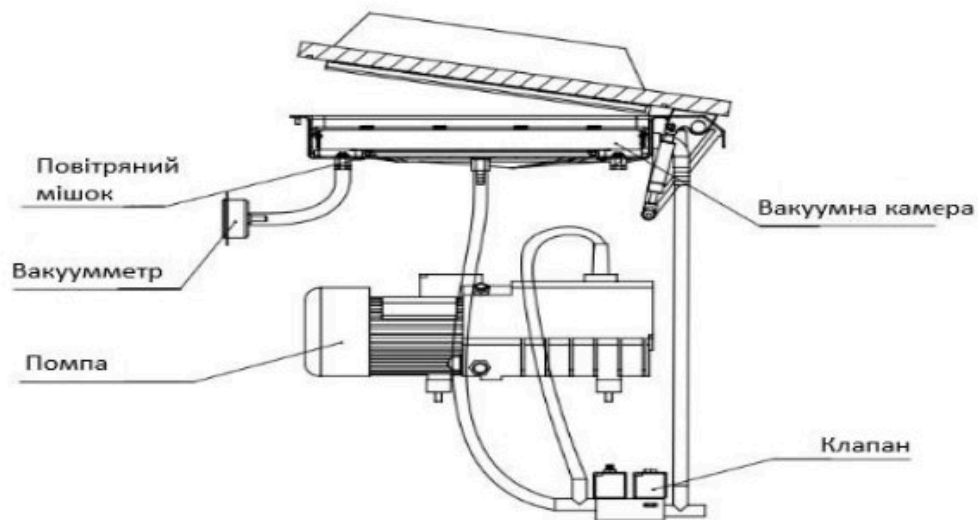


Pic.3 Circuit diagram for machine of 1-phase power

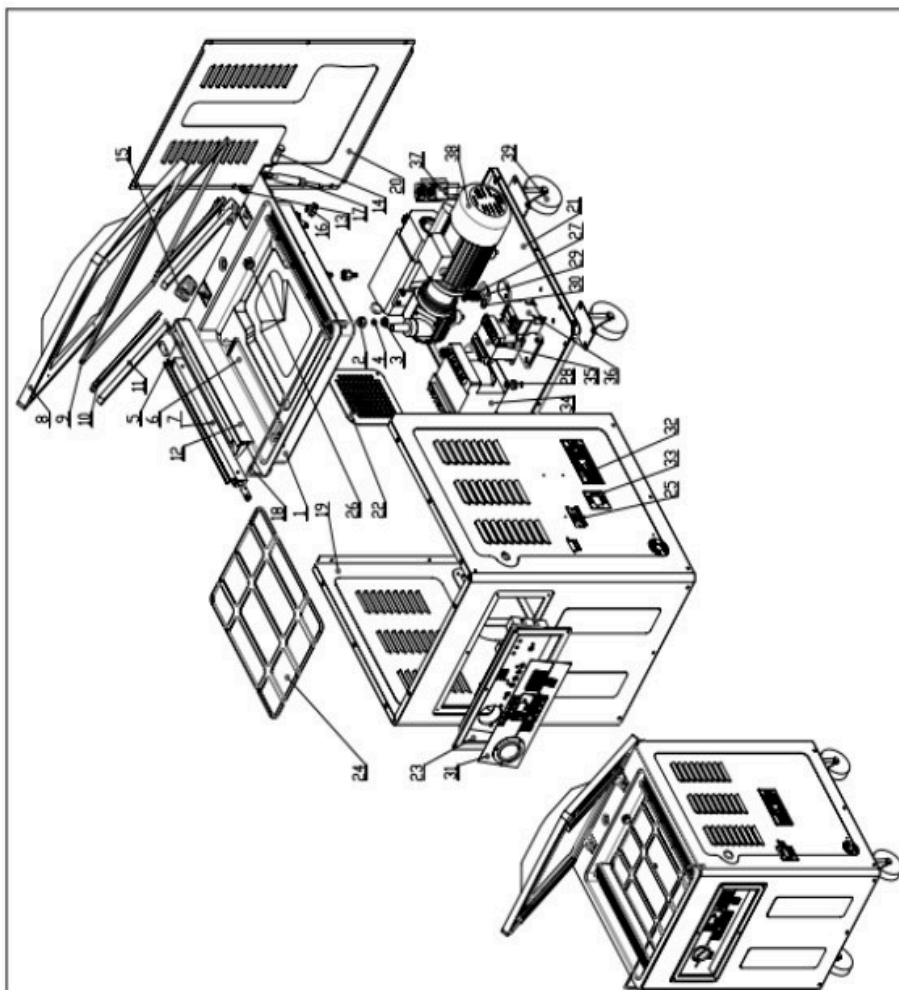


Pic.4 Circuit diagram for machine of 3-phase power

12. Будова однокамерного вакуумного пакувальника



1	-01	Chamber	1
2	-02	Shell	1
3	-03	Back plate	1
4	-04	Acrylic lid	1
5	-05	Bottom plate	1
6	-07	Sealing bar	1
7	-11	Platform of sealing bar	1
8	-12	Silicon bar holder	1
9	-13	Silicon bar	1
10	-14	Lid-holder	1
11	-15	Panel sticker	1
12	-16	Control panel	1
13	-18	Pneumatic spring	2
14	-20	Lid gasket	1
15	-23	Switch	1
16		Hinges	2
17		Solenoid valve	1
18		Ac contactor	1
19		Transformer for sealing	1
20		Transformer for circuit board	1
21		Footings	4
22		Small lid	1
23		Pump	1



1	chamber
2	glass furnace
3	nut for wire
4	expand basket
5	burn-holding stick
6	Air bar
7	Sealing bar
8	Acrylic lid
9	lid socket
10	silicon bar holder
11	silicon bar
12	in the form of a ring bar
13	scumion
14	nut for
15	nut for
16	nut for
17	nut for
18	nut for
19	nut for
20	nut for
21	nut for
22	nut for
23	nut for
24	nut for
25	nut for
26	nut for
27	nut for
28	nut for
29	nut for
30	nut for
31	nut for
32	nut for
33	nut for
34	nut for
35	nut for
36	nut for
37	nut for
38	nut for
39	nut for

Accessories

Item	Description	Quantity
User's manual	Manual for single-chamber	1 piece
Certificate of inspection		1 piece
Vacuum oil	Vacuum oil of 100#	1 bottle
Case of letters	Optional	1 set
Heating element	Size according to machine	2 rolls
Plastic plate	Size according to machine; not for DZ260PD and DZ300PD	
Teflon cloth	50*2000mm	1 roll
Screwdriver	6#	1 piece
Inside-hexagon spanner	4# 5# 6# each one	1 piece
Double-end hexagon wrench	8-10 12-14 17-19 each one	1 piece

Signature of inspector:

Signature of packager:

Date: